

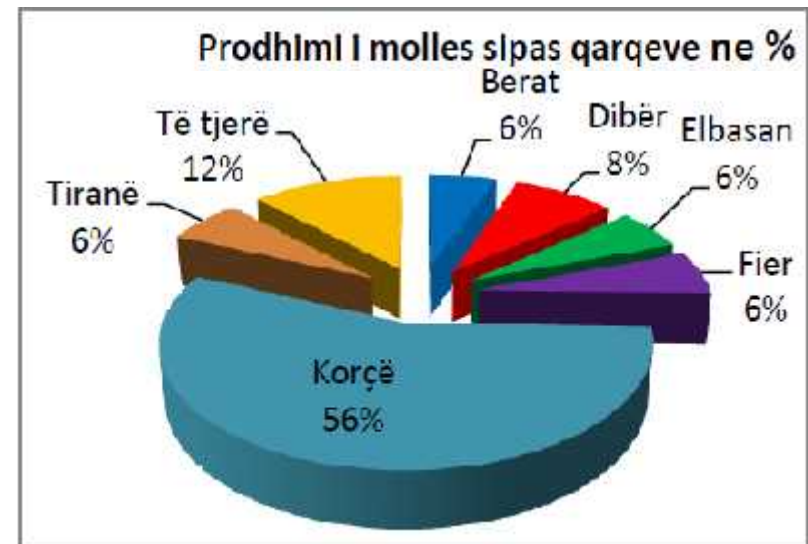
“Studimi i nënshartesave vegjetative të mollës në kushtet e ekosistemit të rajoneve Korçë, Dibër&Lushnjë; rajonizimi i tyre dhe prodhimi i fidanëve të përshtatshëm për parcelat intensive dhe superintensive ”

2010-2012

- Frutikultura është një industri shumëvjeçare, që siguron, punësim, të ardhura më të larta dhe është një prioritet në politikat zhvilluese të vendit
- Molla është pjesë e pasurisë tonë kombëtare.
- Siguron rreth 65 000 ton në vit. (34.8% të të ardhurave nga pemetaria)
- Shihet si një burim i rritjes së mirëqenies në shumë zona të vendit tonë.

Arsyet e ndermarrjes së projektit:

- Tendanca për intensifikimin e pemetoreve.
- Shtrirja e molles edhe jashtë zonës tipike (zona e ftohtë).
- Domosdoshmeria për të dhënë përgjigje kultivuesve të mollës dhe rritur efektivitetin e saj.



- **Pjese e ketij projekti ishin:**

- Pedagoge dhe specialist te UBT

- Dy doktorante

- Nje fidanishte e Korces, nje e Peshkopise

dhe tre pemtore ; nje ne Lushnje, nje ne Kukes dhe
nje ne Tirane

- **Objektivat kryesore te projektit**

1: Grumbullimi i materialit bimor për nënshartesat vegjetative të mollës dhe mbjellja e tyre në tre pika të ndryshme ekologjike të njohura tashmë për kultivimin intensiv të mollës (Korçë, Dibër, Lushnjë)

2: *Vendosja për herë të parë në prova krahasuese të nënshartesave vegjetative të mollës në pika të ndryshme ekologjike.*

3: *Realizimi i studimit krahasues të këtyre nënshartesave në kushtet e ekosistemeve të ndryshme.*

4: *Evidentimi i veçorive morfobiologjike të seicilës nënshartesë në kushtet e ekosistemit të seicilës zonë , avantazhet dhe kufizimet e këtyre veçorive në teknologjinë e prodhimit të fidanave.*

- **REZULTATET:**

- U realizua grumbullimi dhe mbjellja e shtate nenshartesave vegetative:

- **M9, M26, MM106, MM111, Sopporter, Pajam1 dhe Pajam2** ne rajonet perkatese: Lushnje –Korce- Diber – **Kukes dhe Tirane**. (gjithsej 870 bime)

- Tirana dhe Kukesi u shtuan per te kapur nje areal me te gjere te kushteve klimatike.



- Në Dibër, krahas provës krahasuese për nënshartesat u realizua shartimi i 4 kultivarëve më të përhapur të mollës dhe që paraqesin prespektivë për të ardhmen (**“Starking”, “Gold”, “Red Chief”, “Granny Smith”**) mbi 5 nënshartesa vegetative :
- **(M9, Supporter 4 Pi 80, MM111, Pajam 2 dhe MM106)**
- Shartimet e mësipërme përfaqësojnë 20 kombinime dhe siguruan rreth 500 fidana me origjinë të kontrolluar.
- Me fidanet e prodhuar u ngriten dy pemetore demonstrative; njera për të studiuar në vazhdimësi ecurinë e kombinimeve dhe tjetra për të studiuar përshatjen me teknikat më të reja agronomike

- Po ashtu, jane ngritur dy pemetore demonstrative me kultivaret me te rinj; (rreth 14 kultivare), njera ne Korce dhe tjetra ne Kukës (Has), per te pare ne te ardhmen se cilet prej tyre do te rezultojne me te pershtatshem per kushtet e vendit tone.

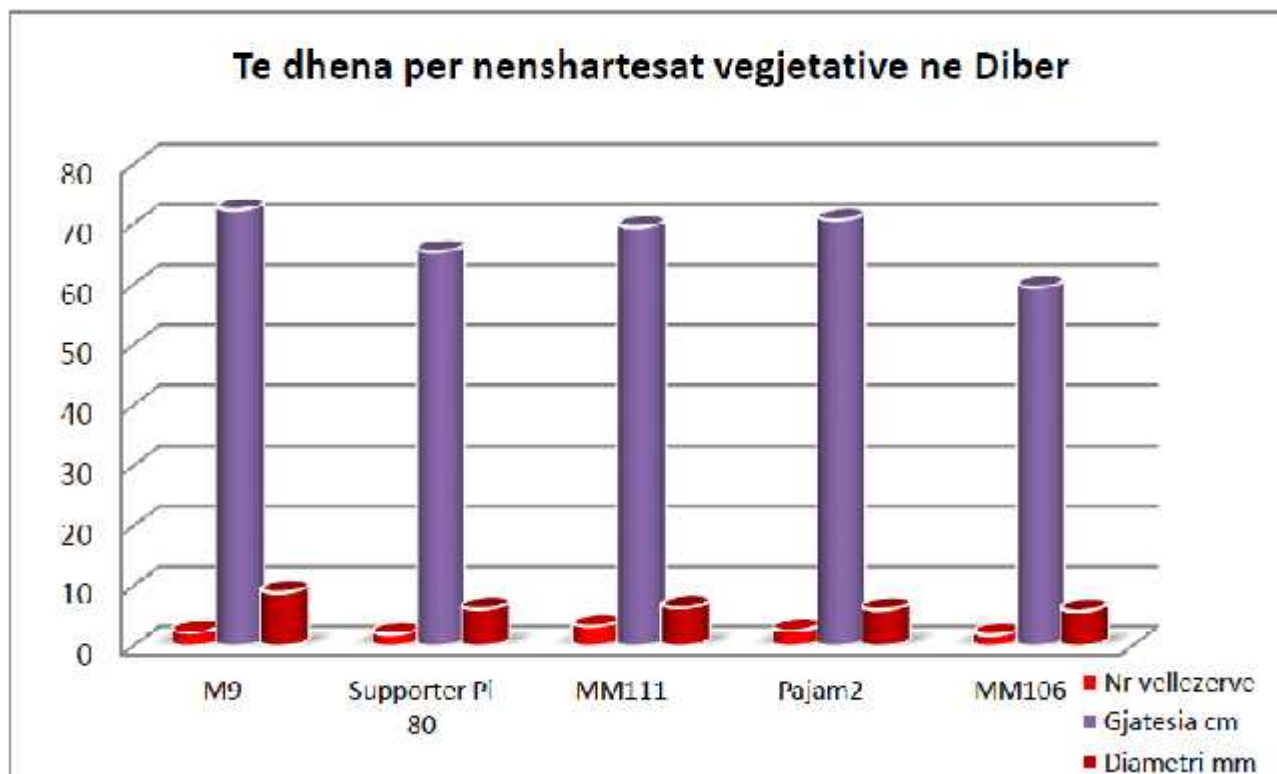


- U hartuan teknologjite baze te mbjelljes dhe sherbimeve si dhe u punua per implementimi n e tyre ne terren.

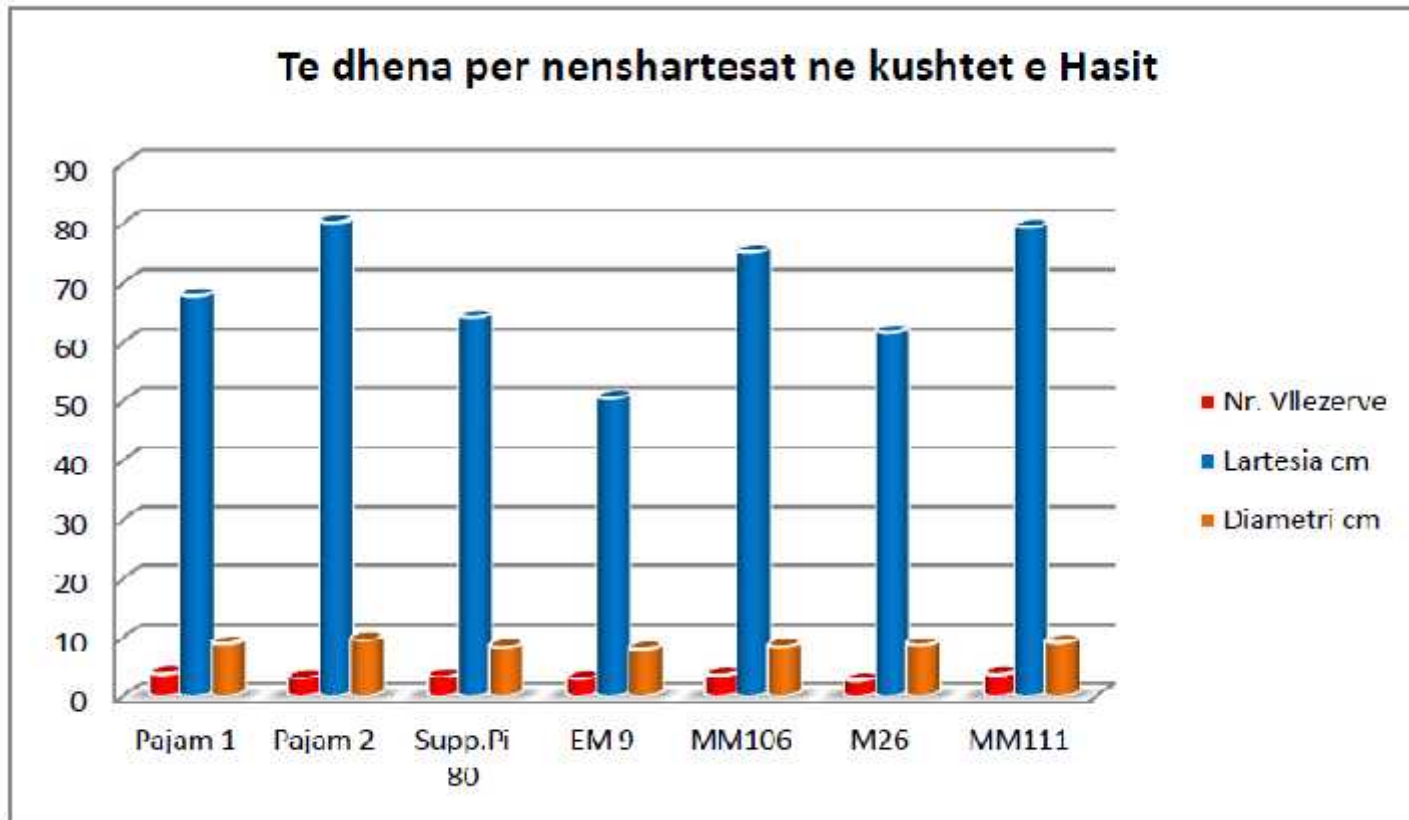
Nga një vlerësim trevjecar i të dhënave rezultoi:

- *Per zonen Diber dhe Kukes nenshartesat me te mira jane:*

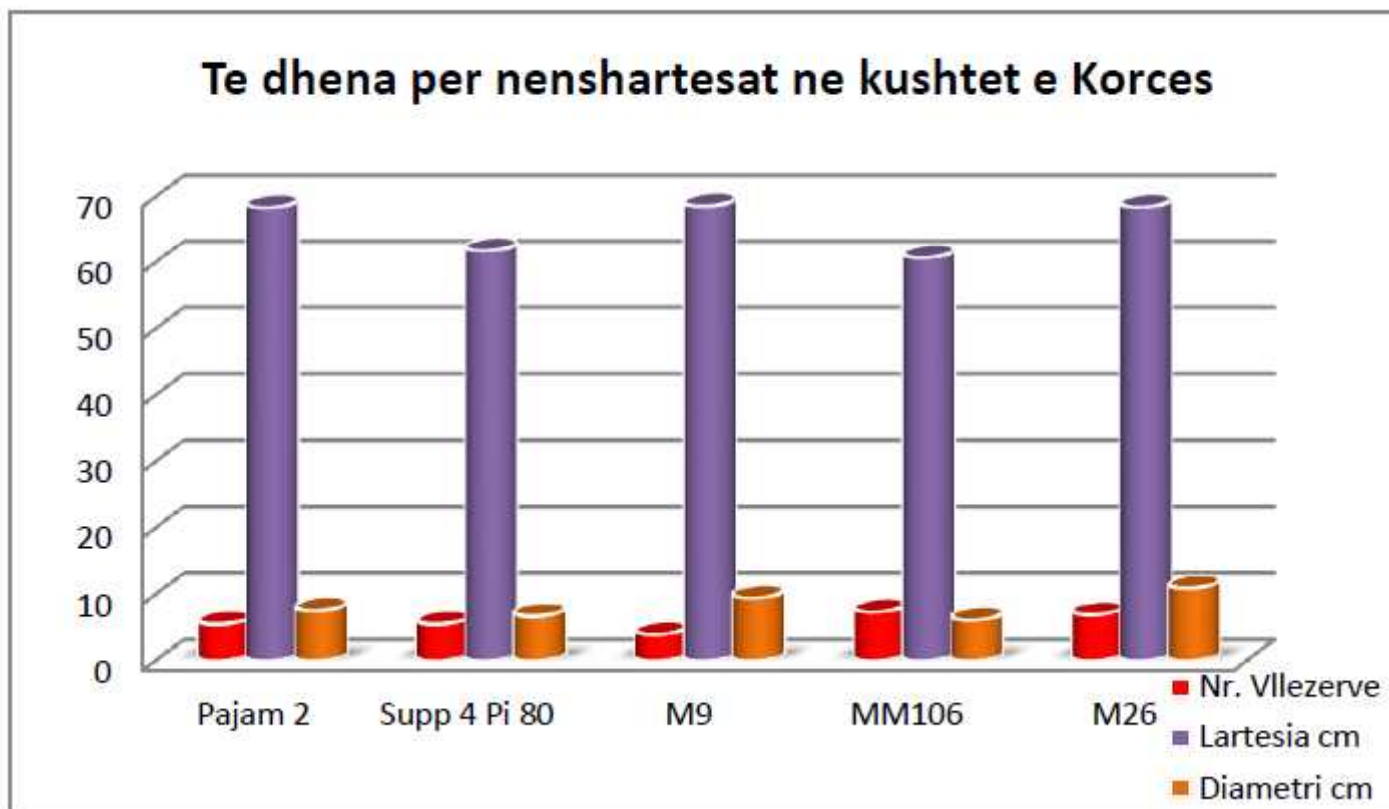
MM106, MM111 dhe Pajam2



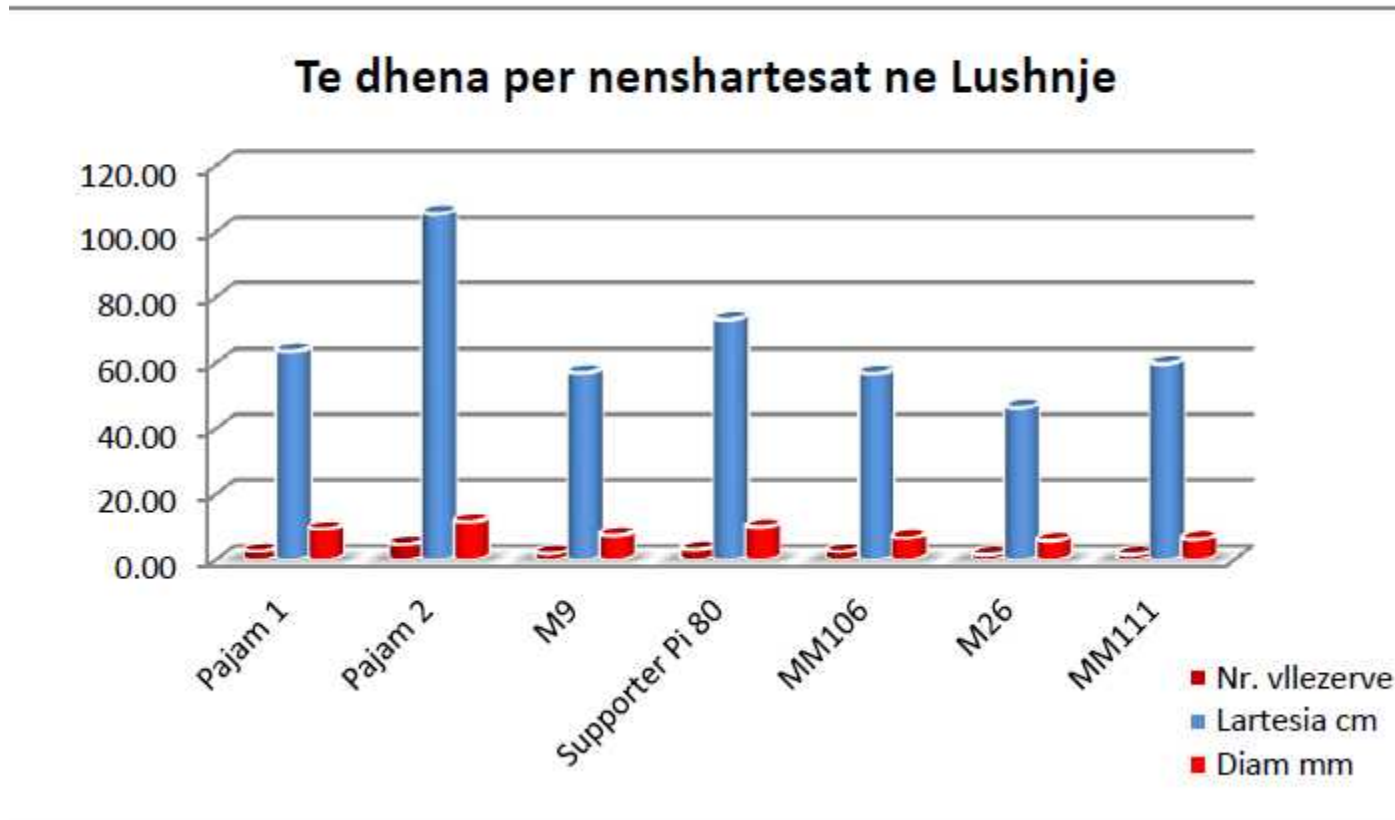
Per zonen e Kukësit nenshartesat me te mira jane:
MM111, MM106, Pajam 1, Pajam 2,



- *Per zonen e Korces nenshartesat me te mira jane:
Pajam 1, Pajam 2, Supporter dhe MM106*



- *Per zonen e Lushnjes nenshartesat me te mira jane:
Pajam 1, Pajam 2, Supporter*

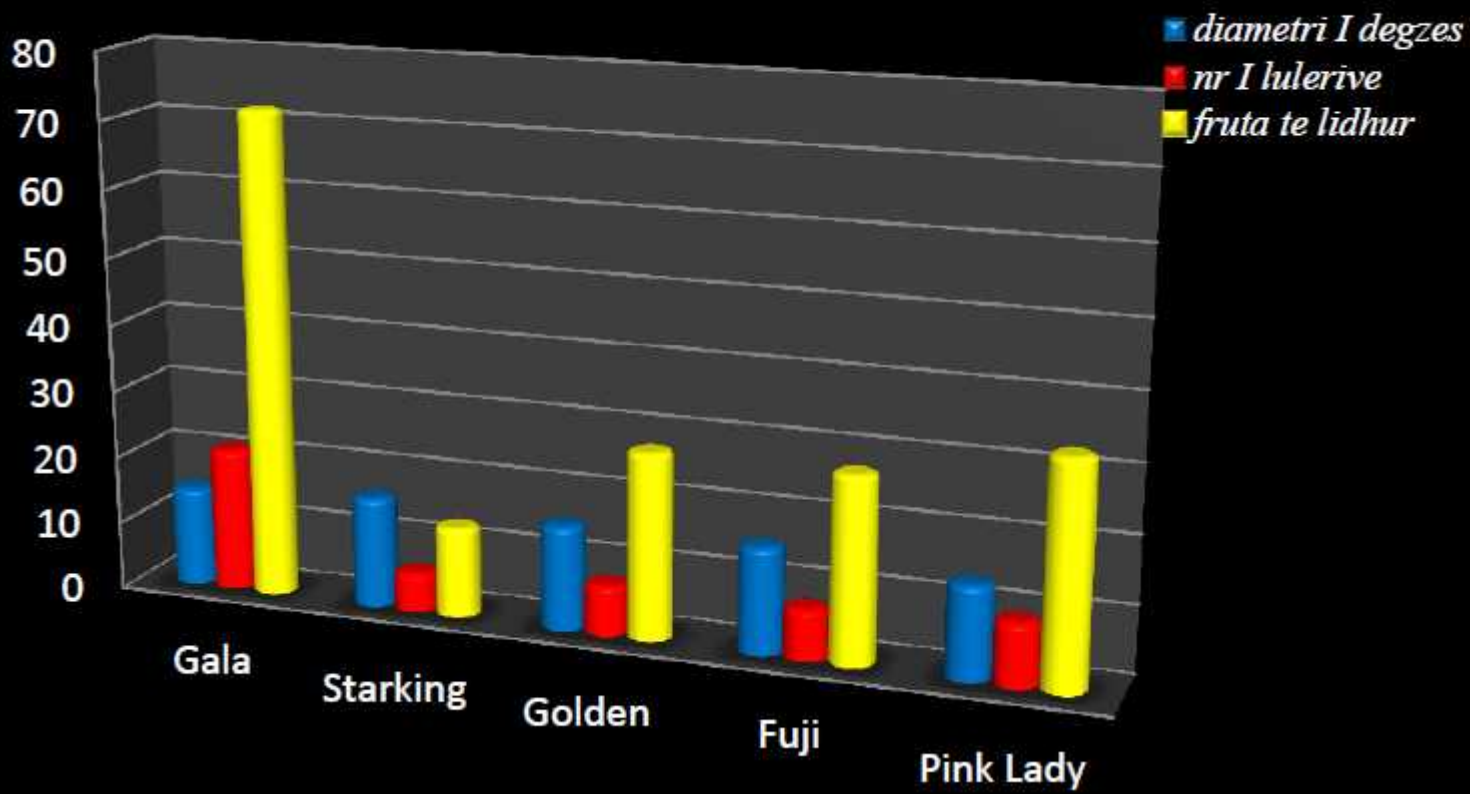


Vleresimi paraprak i sjelljes se kultivareve aktual ne zonat e studimit tregoi se:

- Ne Zonen e Lushnjes; vlerat e larta të rrjedhjes së limfës në ksilemë arrijnë vlera maksimale deri 7 lit/orë.
- Kjo dëshmon për vlera të larta të transpirimit në zonë.
- Një tregues i tillë dëshmon se në këtë zonë më të përshtatshëm janë kultivarët e hershëm (Gala , Gala Galaxi) dhe Cv. me pjekje të vonë Fuji dhe Pink Lady.
- Kultivari Starking jep rezultate shumë të dobëta, ndërsa Golden preket nga rrjeta e ndryshkut që dëmton cilësinë. Të ty këta kultivarë nuk rekomandohen për këtë zonë.



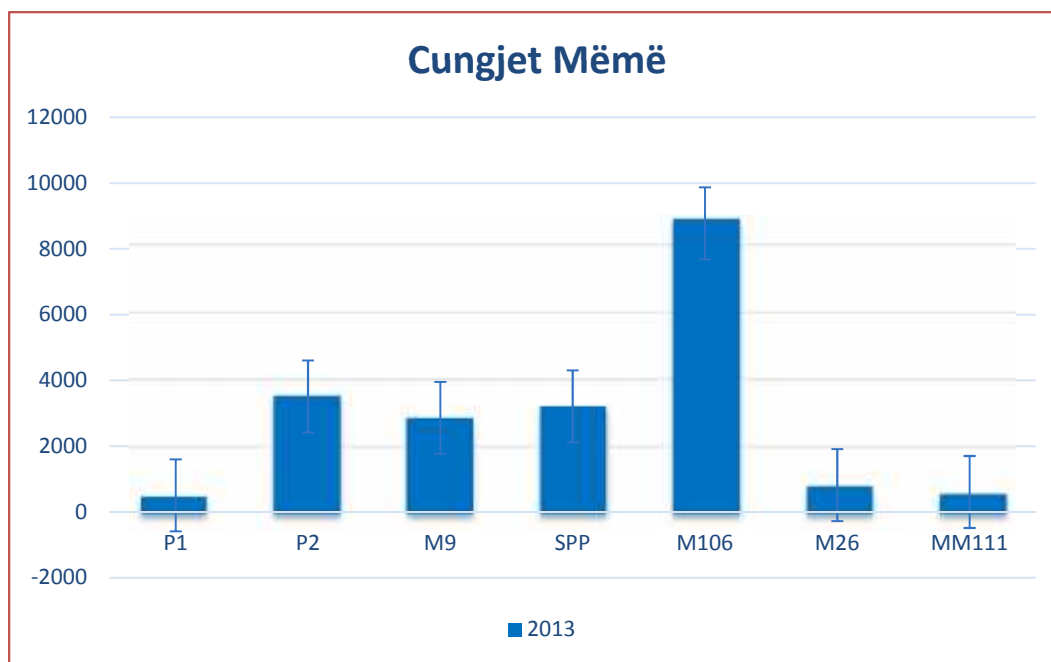
Te dhena per lulezimin dhe lidhjen e frutave



- Per zonen e Kukës me te pershtatshem jane :
CV; Starking, Golden dhe Pnik Lady
- Per zonen e Korçës me te pershtatshem jane CV:
Starking, Idared, Grany Smith dhe Pink Lady
- Per zonen e Dibrës me te pershtatshem jane CV
Starking, Golden, Idared

Kultivaret e rinj jane ne proces studimi dhe kerkohet ende kohe per te dhene konkluzione.

- ***Impakti i realizimit të projektit.***
- Deri në vitin 2005 fidanet e molles janë prodhuar duke përdorur nenshartesat farore. Sot prodhohen me nenshartesat vegjetative 100%
- Aktualisht kemi rreth 21000 cunje meme



- Nga importues , në 2011-20013 janë eksportuar rreth 30 mijë fidanë vetem nga fidanishtja e Zëmplakut Korçë
- Janë plotësuar të gjitha kushtet teknike për prodhimin e fidanëve të çertifikuar
- Tashme eshte qartësuar struktura e nenshartesave dhe kultivareve qe duhet te kete secila fidanishte.
- Fidanat e përftuar përmes kësaj teknologjie hyjnë më herët në prodhim dhe lejon shtimin e bimeve /ha
- Sigurojnë zhvillim më harmonik të bimëve brenda pemetores.
- Është krijuar një bazë e mirë laboratorike prane Departamentit Hortikulture, cka do te ndihmoje ne ngritjen e nivelit te kerkimit shkencor të të studentëve të masterit shkencor dhe doktoraturës.

Botimet

Artikuj (Gjithsej ; 8

1. Domi H. Spahiu T.Thomaj F., Ferraj B. 2010 Ndikimi i nënshartesës EM9 mbi disa tregues të rritjes së pemës për kultivarët e mollës Golden delicious, Ozar gold, Grany Smith, Red Chief dhe Starking. (Simpozium ndërkombëtar; Biodiversiteti, Ruajtja dhe përdorimi i qëndrueshëm- faktor kyç për zhvillimin rural; Tiranë-22Tetor) (**Procceding**; ISBN:978-9928-105-16-5)
2. Domi H. Thomaj F. Spahiu T. 2011 Morphobiological study of some vegetative rootstocks of apple in Albania. AKTET ; Vol. IV nr.1 2011 (ISSN 2073-2244)
3. Domi.H.,SpahiuT.Thomaj F.Ferraj,B. 2011 Ndikimi i nënshartesës M9 mbi arkitekturën e kurorës të disa kultivarëve të mollës. (**Proccedings**. ICAFE-2011)(ISBN: 978-9928-14-601-4)
4. H. Domi, T. Spahiu, E.Kullaj F.Thomaj. 2012. Rootstock Influence on Apple Canopy Architecture Under High Radiation and Temperature. (Agroznanje, Vol.13,br4 2012, 527-533
5. TELAT SPAHIU, FADIL THOMAJ, HAFUZ DOMI . 2013 Behavior of the “Golden Delicious” cultivar on some clonal rootstocks, in the conditions of Dibra region. *Albanian j. agric. sci.* 2013;12 (1): 495-501 ISSN: 2218-2020
6. Telat Spahiu, Fadil Thomaj, Endrit Kullaj, Hafuz Domi 2013.The Behaviour of Some Apple Cultivars Grafted on M9 in Two Different Ecological Areas: Korça and Lushnja (*J. Int. Environmental Application & Science*, Vol. 8(4): 480-484)
7. H.Domi, E, Kullaj, T. Spahiu, F.Thomaj. 2014. Xylem Dynamics of different rootstock/scion combinations of apple under a hot, semi-arid mediterranean climate. (ISHS Acta Horticulturae 1038: VII International Symposium on Irrigation of Horticultural Corps. ; ISBN 978-94-62610-26-2; ISSN 0567-7572)
8. E. Kullaj, H.Domi, T.Spahiu, F.Thomaj. 2014. Behavoir of apple cultivars under a high radiation and temperature regime of western plain in Albania. (ISHS Acta Horticulturae 1038: VII International Symposium on Irrigation of Horticultural Corps. ; ISBN 978-94-62610-26-2; ISSN 0567-7572)

Kumtesa (gjithsej 9)

1. Hafuz Domi, Fadil Thomaj, Telat Spahiu, 2010 Studimi morfobiologjik i disa nënshartesave vegetative të mollës në kushtet e vendit tonë. Takimi i pestë Institutit ALB- SHKENCA Tiranë 2-5 Shtator 2010; ISBN:978-9928-4001-7-8)
2. Telat Spahiu, Hafuz Domi, Fadil Thomaj 2010. Sjellja e disa kultivarëve të mollës mbi nënshartesat vegetative “Pajam-2”, “Suporter” dhe “MM106” Takimi i pestë Institutit ALB- SHKENCA Tiranë 2-5 Shtator 2010; ISBN:978-9928-4001-7-8)
3. Domi H. Spahiu T.Thomaj F., Ferraj B. 2010 Ndikimi i nënshartesës EM9 mbi disa tregues të rritjes së pemës për kultivarët e mollës golden delicious, Ozar gold, Grany Smith, Red Chief dhe Starking. (Simpozium ndërkombëtar; Biodiversiteti, Ruajtja dhe përdorimi i qëndrueshëm- factor kyç për zhvillimin rural; Tiranë-22Tetor) (**Procceding**; ISBN:978-9928-105-16-5)
4. Kullaj, E. Domi, H., Spahiu, T., Thomaj, F. 2012 Behaviour of apple cultivars under a high radiation and temperature regime of Western Plain in Albania. Seventh International Symposium on Irrigation of Horticulture Crops, Geisenheim, Germany (ISHS)
5. Domi, H. Kullaj, E., Spahiu, T., Thomaj, F.. 2012 Xylem dynamics of different rootstock/scion combinations of apple under a hot, semi-arid Mediterranean climate. Seventh International Symposium on Irrigation of Horticulture Crops, Geisenheim, Germany (ISHS)
6. Kullaj, E. Thomaj, F..2012 Ecophysiologicalbehaviour of cv. Golden Delicious' in the coastal lowlands of Albania. 23rd International Scientific – Experts Congress on Agriculture and Food Industry. 5Izmir/TURKEY
7. Kullaj, E. Domi, H., Spahiu, T., Thomaj, F. 2012 Rootstock influence on apple canopy architecture under high radiation and temperature. II International Symposium and XVIII Scientific Conference of Agronomists of RepublikaSrpska (Trebinje, BiH, 26 – 29. 03.)
8. Domi, H. Kullaj, E., Spahiu, T., Thomaj, F. 2012 Influence of M9 rootstock on the reproductive behaviour of apple cultivars under dry, semi-arid growing conditions. II International Symposium and XVIII Scientific Conference of Agronomists of RepublikaSrpska (Trebinje, BiH, 26 – 29. 03.)
9. Spahiu, T. Domi, H., Kullaj, E., Thomaj, F.2012 Behaviour of four apple cultivars on four clonal rootstocks under the growing conditions of Dibra region. II International Symposium and XVIII Scientific Conference of Agronomists of RepublikaSrpska (Trebinje, BiH, 26 – 29. 03.)

- **Doktorata & Mikroteza**

- Jane mbrojtur 5 mikroteza (Msc) dhe jane ne fazen e shkrimit dy doktorata

Postera-Fletpalosje-Libra

Janë realizuar dy postera
& 4 fletpalosje per te promovuar
cilësite e nënshartesave dhe kultivarëve të
përzgjedhur për kushtet e vendit tonë, si dhe
teknologjite me te reja te kultivimit.

➤ Ubotua nje liber;

*Molla (Aspekte të biologjisë&teknologjisë së
kultivimit në sistemin intensiv) I cili do te
sherbeje si nje manual per kultivuesit e kesaj
kulture.*

NGA PUNA NE TERREN













06-11-2021 - 10:30am









FALEMINDERIT